

ÚZEMNÍ PLÁN

HEŘMÁNKY



III. VYHODNOCENÍ VLIVŮ ÚZEMNÍHO PLÁNU NA UDRŽITELNÝ ROZVOJ ÚZEMÍ

- Pořizovatel: Městský úřad Odry, stavební úřad, Masarykovo nám. 16/25
74235 Odry
- Objednatel: Obec Heřmánky, Heřmánky 282, 742 35 Heřmánky
- Projektant: AR projekt s.r.o., Hviezdoslavova 29, 627 00 Brno
Tel/Fax: 545217035, Tel. 545217004
E-mail: mail@arprojekt.cz
www.arprojekt.cz
- Vedoucí a zodpovědný projektant: Ing. arch. Milan Hučík (autorizace č. 02 483)
- Číslo zakázky: 793
- Datum zpracování: 11/2016
- Autorský kolektiv: Ing. arch. Milan Hučík
Ing. Michaela Kolibová
- ÚSES: Ing. Michaela Kolibová (osvědčení č. 04 235)
- Vyhodnocení vlivu na území soustavy Natura 2000 - (RNDr. Marek Banaš, Ph.D. (osoba autorizovaná k provádění posouzení podle §45i zákona č. 114/1992 Sb., v platném znění, číslo rozhodnutí: 630/3242/04)
- Posouzení vlivu na životní prostředí (SEA): Ing. Pavla Žídková (osvědčení č.j. 094/435/OPVŽP/95, prodlouženo rozhodnutím č.j. 34671/ENV/11)

OBSAH

A. VYHODNOCENÍ VLIVŮ ÚZEMNÍHO PLÁNU NA ŽIVOTNÍ PROSTŘEDÍ ZPRACOVANÉ PODLE PŘÍLOHY STAVEBNÍHO ZÁKONA, POKUD PŘÍSLUŠNÝ ÚŘAD UPLATNIL POŽADAVEK NA TOTO VYHODNOCENÍ _____	4
B. VYHODNOCENÍ VLIVŮ ÚP NA EVROPSKY VÝZNAMNÉ LOKALITY NEBO PTAČÍ OBLASTI, POKUD ORGÁN OCHRANY PŘÍRODY VÝZNAMNÝ VLIV NA TATO ÚZEMÍ NEVYLOUČIL _____	12
C. VYHODNOCENÍ VLIVŮ NA SKUTEČNOSTI ZJIŠTĚNÉ V ÚZEMNĚ ANALYTICKÝCH PODKLADECH _____	14
D. VYHODNOCENÍ VLIVŮ NA JINÉ SKUTEČNOSTI OVLIVNĚNÉ NAVRŽENÝM ŘEŠENÍM, NEPODCHYCENÉ V ÚZEMNĚ ANALYTICKÝCH PODKLADECH _____	23
E. VYHODNOCENÍ PŘÍNOSU ÚZEMNÍHO PLÁNU K NAPLNĚNÍ PRIORITY ÚZEMNÍHO PLÁNOVÁNÍ PRO ZAJIŠTĚNÍ UDRŽITELNÉHO ROZVOJE ÚZEMÍ _____	26
F. VYHODNOCENÍ VLIVŮ NA UDRŽITELNÝ ROZVOJ ÚZEMÍ - SHRUTÍ _____	27

Přílohy:

- ÚP Heřmánky - Vyhodnocení vlivů územně plánovací dokumentace na životní prostředí dle zákona č. 100/2001 Sb., v rozsahu přílohy č. 1 zákona č. 183/2006 Sb., v platném znění
- Posouzení vlivu koncepce "Územní plán Heřmánky" na evropsky významné lokality a ptačí oblasti podle §45i zákona č. 114/1992 Sb. o ochraně přírody a krajiny, v platném znění

ÚVOD

Dotčený orgán (OŽP KÚ MSK) nevyloučil významný vliv územního plánu Heřmánky na příznivý stav předmětu ochrany nebo celistvost evropsky významných lokalit nebo ptačích oblastí soustavy NATURA 2000 a uplatnil požadavek na zpracování vyhodnocení vlivů na území NATURA 2000.

Souběžně s ÚP Heřmánky proto bylo vypracováno autorizovanou osobou (RNDr. Marek Banaš, Ph.D. (osoba autorizovaná k provádění posouzení podle §45i zákona č. 114/1992 Sb., v platném znění, číslo rozhodnutí: 630/3242/04) vyhodnocení vlivu na soustavu NATURA 2000 dle § 45i zákona č. 114/1992 Sb. Závěry vyhodnocení vlivu na soustavu Natura 2000 jsou zapracovány do územního plánu.

Dotčený orgán (OŽP KÚ MSK) uplatnil požadavek na vyhodnocení vlivů územního plánu Heřmánky na životní prostředí ve smyslu zákona č. 100/2001 Sb.

Souběžně s ÚP Heřmánky proto bylo podle § 47 odst. (3) zákona č. 183/2006 Sb., v platném znění, vypracováno Vyhodnocení předpokládaných vlivů územního plánu na udržitelný rozvoj. Jeho součástí – Vyhodnocení vlivů územního plánu na životní prostředí – byla vypracována oprávněnou osobou (Ing. Pavla Žídková - osvědčení č.j. 094/435/OPVŽP/95, prodlouženo rozhodnutím č.j. 34671/ENV/11 - dle zákona č. 100/2001 Sb., o posuzování vlivů na životní prostředí.

Závěry SEA posouzení a navrhovaná opatření jsou zapracována do územního plánu.

Udržitelný rozvoj je novým rámcem strategie civilizačního rozvoje. Vychází z klasické a široce přijaté definice Komise OSN pro životní prostředí a rozvoj z r. 1987, která považuje rozvoj za udržitelný tehdy, naplní-li potřeby současné generace, aniž by ohrozil možnosti naplnit potřeby generací příštích. Cílem je takový rozvoj, který zajistí vyvážený vztah mezi třemi základními pilíři: sociálním, ekonomickým a environmentálním. Podstatou udržitelnosti je naplnění tří základních cílů:

- sociální rozvoj
- účinná ochrana životního prostředí a šetrné využívání přírodních zdrojů
- udržení vysoké a stabilní úrovně ekonomického růstu a zaměstnanosti.

Obsah vyhodnocení předpokládaných vlivů územního plánu na udržitelný rozvoj území je dán přílohou č. 5 vyhl.č. 500/2006 Sb., v platném znění.

A. VYHODNOCENÍ VLIVŮ ÚZEMNÍHO PLÁNU NA ŽIVOTNÍ PROSTŘEDÍ ZPRACOVANÉ PODLE PŘÍLOHY STAVEBNÍHO ZÁKONA, POKUD PŘÍSLUŠNÝ ÚŘAD UPLATNIL POŽADAVEK NA TOTO VYHODNOCENÍ

Podle požadavků KÚ MSK se vyhodnocení zaměří komplexně na řešené i širší dotčené území postihne vlivy územně plánovací dokumentace na jednotlivé složky životního prostředí, ÚSES, území chráněná ve smyslu zákona o ochraně přírody a krajiny a na veřejné zdraví. Součástí vyhodnocení bude i návrh případných opatření k eliminaci, minimalizaci a kompenzaci negativních vlivů na životní prostředí a veřejné zdraví.

Krajský úřad Moravskoslezského kraje, Odbor životního prostředí a zemědělství svým stanoviskem ze dne 16.05.2012, sp.zn.: ŽPZ/13282/2012/Kuč. vnesl požadavek na vyhodnocení vlivů ÚP Heřmánky na životní prostředí, ve smyslu zákona č. 100/2001 Sb.

Vyhodnocení se dále zaměří zejména na problematiku prověření rozvoje ploch pro bydlení, ploch smíšených, ploch pro občanskou vybavenost, veřejnou infrastrukturu, dále ochranu přírody a krajiny, ochranu ZPF, ochranu povrchových a podzemních vod a na možné negativní dopady na životní prostředí a veřejné zdraví. Návrhové plochy budou posouzeny ve vzájemných vztazích, aby byly eliminovány budoucí střety vyplývající z rozdílného funkčního využití.

Posouzení je zpracováno oprávněnou osobou Ing. Pavlou Židkovou (osvědčení č.j. 094/435/OPVŽP/95, prodlouženo rozhodnutím č.j. 34671/ENV/11) dle zákona č. 100/2001 Sb., o posuzování vlivů na životní prostředí.

Rámcový obsah vyhodnocení vlivů Návrhu ÚP na životní prostředí je uveden v příloze č. 1 k zákonu č. 183/2006 Sb., o územním plánování a stavebním řádu (stavební zákon), ve znění pozdějších předpisů, struktura obsahu vyhodnocení vlivů je rozčleněna do 12 kapitol.

1. Stručné shrnutí obsahu a hlavních cílů politiky územního rozvoje nebo územně plánovací dokumentace, vztah k jiným koncepcím
2. Zhodnocení vztahu územně plánovací dokumentace (ÚPD, tj. územního plánu) k cílům ochrany životního prostředí přijatým na vnitrostátní úrovni
3. Údaje o současném stavu životního prostředí v řešeném území a jeho předpokládaném vývoji, pokud by nebyla uplatněna ÚPD
4. Charakteristiky životního prostředí, které by mohly být uplatněním ÚPD významně ovlivněny
5. Současné problémy a jevy životního prostředí, které by mohly být uplatněním ÚPD významně ovlivněny, zejména s ohledem na zvláště chráněná území a ptačí oblasti
6. Zhodnocení stávajících a předpokládaných vlivů navrhovaných variant ÚPD, včetně vlivů sekundárních, synergických, kumulativních, krátkodobých, střednědobých a dlouhodobých, trvalých a přechodných, kladných a záporných; hodnotí se vlivy na obyvatelstvo, biologickou rozmanitost, faunu, flóru, půdu, vodu, ovzduší, klima, hmotné statky, kulturní dědictví včetně dědictví architektonického a archeologického a vlivy na krajinu včetně vztahů mezi uvedenými oblastmi vyhodnocení
7. Porovnání zjištěných nebo předpokládaných kladných a záporných vlivů podle jednotlivých variant řešení a jejich zhodnocení. Srozumitelný popis použitých metod vyhodnocení včetně jejich omezení
8. Popis navrhovaných opatření pro předcházení, snížení nebo kompenzaci všech zjištěných nebo předpokládaných závažných záporných vlivů na životní prostředí
9. Zhodnocení způsobu zapracování vnitrostátních cílů ochrany životního prostředí do ÚPD a jejich zohlednění při výběru variant řešení
10. Návrh ukazatelů pro sledování vlivu ÚPD na životní prostředí
11. Návrh požadavků na rozhodování ve vymezených plochách a koridorech z hlediska minimalizace negativních vlivů na životní prostředí
12. Netechnické shrnutí výše uvedených údajů

13. Závěr a návrh stanoviska

Zpracované vyhodnocení vlivů Návrhu ÚP na životní prostředí respektuje výše uvedenou strukturu a obsah dokumentu podle přílohy stavebního zákona a zohlednilo požadavky krajského úřadu a dalších dotčených orgánů na vyhodnocení vlivů. Kompletní podrobné vyhodnocení vlivů Návrhu ÚP na životní prostředí je uvedeno v příloze tohoto vyhodnocení. Vlivy Návrhu ÚP (tj. navrhovaných rozvojových lokalit a navrhovaných změn funkčního využití území) na životní prostředí byly vyhodnoceny ze všech podstatných aspektů, a to v přehledných tabulkách i v textech.

V rámci vyhodnocení vlivů Návrhu ÚP na jednotlivé složky ŽP bylo zohledněno jak navržené funkční využití jednotlivých lokalit, tak i možná kumulace vlivů více různých lokalit a různých druhů využití území.

Závěry SEA posouzení a jejich zohlednění v ÚP:

Z hlediska komplexního zhodnocení návrhu Územního plánu Heřmánky a vzhledem k současnému a výhledovému stavu jednotlivých složek životního prostředí a s přihlédnutím ke všem souvisejícím skutečnostem, bylo konstatováno v SEA posouzení, že návrh Územního plánu Heřmánky bude akceptovatelný za uskutečnění následujících opatření:

Souhrnné zhodnocení vlivu územního plánu na životní prostředí z hlediska kumulativních a synergických vlivů, včetně zhodnocení dlouhodobých, střednědobých, krátkodobých, trvalých, přechodných, kladných a záporných, včetně vztahů mezi uvedenými oblastmi hodnocení:

POŽADAVEK UPLATNĚNÝ V SEA	OPATŘENÍ V ÚP HEŘMÁNKY
PLOCHY BYDLENÍ	
BR - Plochy bydlení - v rodinných domech Z01, Z02, Z03, Z06	
Realizace ploch není v rozporu se zájmy ochrany přírody a krajiny ani z hlediska vlivů na ostatní složky životního prostředí.	Žádné.
BR - Plochy bydlení - v rodinných domech Z04	
Vzhledem ke skutečnosti, že by realizací plochy v celém rozsahu došlo k poměrně významnému zúžení vymezeného dálkového migračního koridoru a také vzhledem k zásahu do registrovaného VKP, je doporučeno realizovat budoucí zástavbu pouze při jihovýchodním okraji a východním cípu plochy, v úzkém pásu podél stávající přístupové komunikace. Bude tak zachována výrazná většina vymezeného DMK (více než 300 m). Do budoucna je doporučeno projednat s příslušným orgánem ochrany přírody funkčnost registrovaného významného krajinného prvku vymezeného v dané ploše a provést případné korekce vymezení. Po zapracování vznesených doporučení je realizace této plochy v upraveném rozsahu z pohledu ochrany přírody a krajiny akceptovatelná.	Plocha Z04 byla zúžena a upravena tak, aby nebyl narušen dálkově migrační koridor, viz. níže. Současně byl do výrokové části ÚP do kapitoly I.C.4. Plochy bydlení zapracován požadavek na projednání zásahu do registrovaného VKP s příslušným orgánem přírody a krajiny.
BR - Plochy bydlení - v rodinných domech Z05	
Realizace této plochy je z pohledu ochrany přírody a krajiny akceptovatelná. Doporučeno je však nezasahovat do okraje lesního porostu ve východní části plochy.	Do výrokové části ÚP kapitoly I.C.4. Plochy bydlení bylo zapracováno zmíněné doporučení.

BR - Plochy bydlení - v rodinných domech Z07	
Realizace této plochy je z pohledu ochrany přírody a krajiny i jiných složek životního prostředí akceptovatelná. Doporučeno však je nezasahovat do okraje lesního porostu v severní části plochy.	Do výrokové části ÚP kapitoly I.C.4. Plochy bydlení bylo zapracováno zmíněné doporučení.
PLOCHY OBČANSKÉHO VYBAVENÍ	
OZ - Plochy občanského vybavení - hřbitovy Z19	
Realizace této plochy není v rozporu se zájmy ochrany přírody a krajiny, z hlediska ostatních složek životního prostředí jsou vlivy její realizace zanedbatelné.	Žádné.
PLOCHY ZEMĚDĚLSKÉ	
ZT - Plochy zemědělské - trvalé travní porosty N06	
Plocha není v rozporu se zájmy ochrany přírody a krajiny.	Žádné.
PLOCHY VEŘEJNÝCH PROSTRANSTVÍ	
ÚP - Plochy veřejných prostranství - místní komunikace a veřejná prostranství Z12, Z13, Z14, Z15, Z16, Z18, Z21	
Realizace ploch není v rozporu se zájmy ochrany přírody a krajiny, z hlediska ostatních složek životního prostředí jsou vlivy jejich realizace zanedbatelné. Podle možností zachovat maximum stávající zeleně v ploše Z16.	Do výrokové části ÚP kapitoly I.C.10. Plochy veřejných prostranství bylo zapracováno zmíněné doporučení v rámci plochy Z16. Jinak žádná opatření.
ÚP - Plochy veřejných prostranství - místní komunikace a veřejná prostranství Z17	
Realizace plochy je z pohledu ochrany přírody a krajiny akceptovatelná, nebudou zasaženy žádné cenné biotopy. Z hlediska ostatních složek životního prostředí jsou vlivy její realizace zanedbatelné.	Žádné.
PLOCHY SMÍŠENÉ OBYTNÉ	
SO - Plochy smíšené obytné Z08, P09, Z10	
Realizace ploch není v rozporu se zájmy ochrany přírody a krajiny, z hlediska ostatních složek životního prostředí jsou vlivy její realizace zanedbatelné. Doporučeno však je v rámci plochy P09 při budoucí výstavbě respektovat vzrostlé dřeviny po okrajích plochy.	Do textové části ÚP kapitoly I.C.6. Plochy smíšené obytné bylo zapracováno zmíněné doporučení v rámci plochy P09. Jinak žádná opatření.
PLOCHY SMÍŠENÉ VÝROBNÍ - AGROTURISTIKA	
SVa - Plochy smíšené výrobní - agroturistika P11	
Realizace této plochy je z pohledu ochrany přírody a krajiny akceptovatelná, z hlediska ostatních složek životního prostředí jsou vlivy její realizace zanedbatelné. Doporučeno však je v jihovýchodní části plochy ponechat pás o šířce minimálně 6 m od břehové čáry toku zcela bez zástavby.	Do textové části ÚP kapitoly I.C.7. Plochy smíšené výrobní bylo u plochy P11 doplněno uvedené doporučení. Jinak žádná opatření.

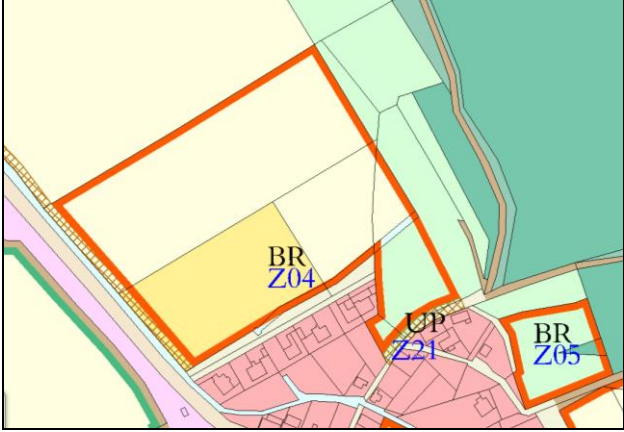

PLOCHY TECHNICKÉ INFRASTRUKTURY	
TI - Plochy technické infrastruktury - inženýrské sítě Z20	
Realizace této plochy tedy není v rozporu se zájmy ochrany přírody a krajiny, z hlediska ostatních složek životního prostředí jsou vlivy její realizace zanedbatelné. Zejména z hlediska ochrany vod se jedná o plochu, jejíž realizace je vysoce pozitivní	Žádné.
PLOCHY KRAJINNÉ ZELENĚ	
NK - Plochy krajinné zeleně - zeleň krajinná (nelesní) N05	
Realizace této plochy není v rozporu se zájmy ochrany přírody a krajiny. Vzhledem k pestré mozaice sukcesně různě starých biotopů a výskytu řady druhů rostlin a živočichů je doporučeno před budoucím zahájením rekultivačních prací provést na ploše biologický průzkum území. Na základě jeho výsledků lze realizovat případná konkrétní opatření, resp. případně upravit postup a rozsah plánovaných rekultivačních zásahů. Bude-li to technicky možné, je doporučeno významněji nezasahovat do rozsáhlejších porostů vzrostlých dřevin v západním a východním okraji plochy, které se již postupně staly biotopem lesních druhů bioty. Na rekultivované ploše by měla být část ploch obnažených po těžbě droby ponechána spontánní sukcesi.	Do výrokové části ÚP byla do kap. I.E.2. Plochy krajinné zeleně byla u plochy N05 zapracována zmíněná doporučení. Jinak žádná opatření.
PLOCHY ÚZEMNÍCH REZERV	
Územní rezervy pro možné budoucí umístění plochy bydlení v rodinných domech R01, R02	
Územní rezerva pro možné budoucí umístění plochy veřejných prostranství - místní komunikace a veřejná prostranství R03	
U navrhovaných ploch se jedná o rozsáhlé luční porosty, kde byl v době aktuálního terénního průzkumu v červnu 2015 ve střední části plochy R02 (v neposečené části) zaznamenán výskyt minimálně jednoho jedince chřástala polního (<i>Crex crex</i>). Dle vyhlášky 395/1992 Sb., v platném znění se jedná o silně ohrožený druh. Před případným budoucím využitím této územní rezervy je vhodné prověřit aktuální stav daného lučního biotopu. Plocha R02 dále zasahuje do ochranného pásma lesa dle zákona č. 289/1995 Sb. v platném znění.	Podmínky byla zapracována do kapitoly I.J výrokové části územního plánu.

Navrhovaná opatření pro předcházení, snížení nebo kompenzaci vlivů na životní prostředí a jejich zohlednění v ÚP:

POŽADAVEK UPLATNĚNÝ V SEA	OPATŘENÍ V ÚP
Vlivy na půdu	
Nejsou stanovena opatření nad rámec výrokové části ÚP.	Žádná opatření.
Dopravní zátěž v území	
Nejsou navrhována opatření nad rámec výrokové části ÚP.	Žádná opatření.

Hluková a imisní zátěž	
Nejsou navrhována opatření nad rámec výrokové části ÚP.	Žádná opatření.
Zvýšení produkce odpadů a odpadních vod, zvýšení rizika havárií.	
Nejsou navrhována opatření nad rámec výrokové části ÚP.	Žádná opatření.
Změny odtokových poměrů a ochrana vod	
Odvádění dešťových vod ze zastavitelných ploch pro podnikatelské účely řešit přes zásak nebo retenci.	Zpracováno do výrokové části ÚP do kap. I.D.2. Technická infrastruktura, podkapitola Odkanalizování a čištění odpadních vod.
Vlivy na čerpání podzemních a povrchových vod	
Nejsou navrhována opatření nad rámec výrokové části ÚP.	Žádná opatření.
Vliv na flóru, faunu, ÚSES a krajinný ráz včetně vlivů na zvláště chráněná území	
Kácení před výstavbou ve všech druzích ploch realizovat mimo hnízdní období relevantních druhů ptactva.	Zpracováno do výrokové části ÚP do kap. I.F.2. Podmínky pro využití ploch.
Vlivy na veřejné zdraví	
Nejsou navrhována opatření nad rámec výrokové části ÚP.	Žádná opatření.
Vlivy na čerpání neobnovitelných zdrojů	
Nejsou navrhována opatření nad rámec výrokové části ÚP.	Žádná opatření.

Návrh požadavků na rozhodování ve vymezených plochách a koridorech z hlediska minimalizace negativních vlivů na životní prostředí:

Opatření pro minimalizaci vlivů ÚP na životní prostředí.	Opatření v ÚP
Z04 BR - Plochy bydlení - v rodinných domech	
<p>V dalším projednávání omezit rozsah plochy na jihovýchodní a východní okraj podél přístupové komunikace, projednat s orgánem ochrany přírody zásah do registrovaného VKP.</p>	<p>Plochy Z04 byla na základě doporučení SEA zúžena a upravena tak, aby nebyl negativně narušen dálkový migrační koridor. Původní vymezení před úpravou vyvolanou Vyhodnocením SEA:</p>  <p>Nové vymezení plochy po úpravě vyvolané Vyhodnocením SEA:</p>  <p>Ve výrokové části ÚP v kapitole I.C.4 Plochy bydlení je zapracována podmínka pro využití plochy, která zní: "V navazujícím řízení bude projednán s orgánem ochrany přírody a krajiny zásah do registrovaného VKP."</p>
Z05 BR - Plochy bydlení - v rodinných domech	
Nezasahovat do okraje lesního porostu ve východní části plochy	Zpracováno ve výrokové části ÚP do kapitoly I.C.4 Plochy bydlení.
Z07 BR - Plochy bydlení - v rodinných domech	
Nezasahovat do okraje lesního porostu v severní části plochy.	Zpracováno ve výrokové části ÚP do kapitoly I.C.4 Plochy bydlení.
P09 SO - Plochy smíšené obytné	
Podle možností respektovat vzrostlé dřeviny v okrajích plochy.	Zpracováno ve výrokové části ÚP do kapitoly I.C.6 Plochy smíšené obytné.
Z16 ÚP - Plochy veřejných prostranství - místní komunikace a veřejná prostranství	
Podle možností zachovat maximum stávající zeleně.	Zpracováno ve výrokové části ÚP do kapitoly I.C.6 Plochy smíšené obytné.

N05 NK-Plochy krajinné zeleně - zeleň krajinná (nelesní)	
Před zahájením realizace plochy provést biologický průzkum a na jeho základě stanovit případná opatření pro ochranu fauny a flóry, nezasahovat do porostů dřevin v západním a východním okraji plochy, ponechat část obnažených ploch přirozené sukcesi,	Zpracováno ve výrokové části ÚP v kap. I.E.2. Plochy krajinné zeleně.
P11 SVa - Plochy smíšené výrobní - agroturistika	
Ponechat bez zástavby ochranné pásmo 6 m od břehové hrany.	Zpracováno ve výrokové části ÚP v kapitole I.C.7 Plochy smíšené výrobní.
Z22 DC plochy dopravní infrastruktury - cyklostezky	
Při dalším projednávání ÚP zvážit potřebu realizace plochy z důvodu existence stávající plochy stejného využití v těsné blízkosti, plochu realizovat pouze v případě, že stávající cyklostezka bude v relevantním úseku zcela odstraněna. Pokud bude budoucí cyklostezka realizována, tak z hlediska předmětu ochrany EVL Horní Odra – vranky obecně přijmout následující opatření: vyloučit pohyb stavební mechanizace přímo ve vodním toku, omezit parkování stavební mechanizace na břehu toku a obecně v prostoru EVL Horní Odra, stavební mechanizaci udržovat v bezvadném technickém stavu a mít připraveny příslušné havarijní plány pro postup okamžité likvidace případné kontaminace okolního prostředí v důsledku havárie, vyloučit mezideponie půdy a stavebních materiálů na břehu toku, resp. v prostoru EVL.	Na základě vyhodnocení SEA a navazujícího hodnocení NATURA a všech možných dopadů realizací plochy a úprav s ní spojených byla plocha z Návrhu ÚP vypuštěna a do příslušných regulativů pro regionální biokoridor byla doplněna možnost v daném úseku ponechat stávající cyklostezku.

Na základě důsledného zvážení všech možných negativních vlivů navrhovaných ploch je konstatováno, že předložený **územní plán je při dodržení stanovených doporučení uvedených ve vlastním vyhodnocení** (především kapitoly 8 a 11) **z hlediska ochrany životního prostředí akceptovatelný**. Navržený ÚP bude splňovat požadavky právních předpisů, požadavky na potřebnou úroveň bydlení a jeho technické zabezpečení, požadavky na umožnění podnikání v území, stejně jako požadavky ochrany životního prostředí a veřejného zdraví.

Vzhledem k tomu, že byla následkem vyhodnocení SEA radikálně zmenšena poměrně rozlehlá rozvojová plocha Z04 (o 1/2 celkové rozlohy) a rozdělena na Z04a, Z04b a Z04c, byly s ohledem na demografický rozvoj (viz. text odůvodnění, kapitola Vyhodnocení účelného využití zastavěného území a vyhodnocení potřeby vymezení zastavitelných ploch, podkapitoly Demografický vývoj a Využití zastavěného území) v území dále hledány rozvojové plochy, které by vykompenzovaly vzniklý deficit. Na základě doplňujících průzkumů a rozborů byla vymezena rozvojová plocha Z24 (SO Smíšená obytná), jejíž posouzení vlivu na životní prostředí ve smyslu zákona č. 100/2001 Sb. bylo dodatečně provedeno a doplněno zpracovatelem Vyhodnocení SEA (Ing. Pavlou Žídkovou (osvědčení č.j. 094/435/OPVŽP/95, prodlouženo rozhodnutím č.j. 34671/ENV/11).

Zpracovatel SEA vydal k této ploše následující posouzení:

POŽADAVEK UPLATNĚNÝ V SEA	OPATŘENÍ V ÚP
PLOCHY SMÍŠENÉ OBYTNÉ	
SO Plochy smíšené obytné Z24	
Realizace plochy není v rozporu se zájmy ochrany přírody a krajiny. Z hlediska ostatních složek životního prostředí jsou vlivy její realizace zanedbatelné.	Žádná opatření.

Monitorovací ukazatele a jejich zohlednění v ÚP:

POŽADAVEK UPLATNĚNÝ V SEA	OPATŘENÍ V ÚP
Plošné vyjádření skutečných záborů ZPF a PUPFL	Řešeno v kap. „II.19 Vyhodnocení předpokládaných důsledků navrhovaného řešení na ZPF a PUPFL“. Monitoring bude prováděn ve Zprávách o uplatňování územního plánu dle § 55 odst. 1 zák.č. 183/2006 Sb., v platném znění.
Překročení hlukových limitů	Umístění zastavitelných ploch a jejich regulativy jsou v územním plánu řešeny tak, aby se předešlo negativním dopadům hlukové zátěže. Monitoring bude prováděn ve Zprávách o uplatňování územního plánu dle § 55 odst. 1 zák.č. 183/2006 Sb., v platném znění.
Jakost povrchových vod, stav koryt vodních toků	Monitoring bude prováděn v navazujících řízeních a ve Zprávách o uplatňování územního plánu dle § 55 odst. 1 zák.č. 183/2006 Sb., v platném znění.
Trendy znečištění podzemních vod	
Změny ve využití krajiny a s tím související změna ekologické stability	ÚP vymezil v kap. "I.F Stanovení podmínek pro využití ploch" pro veškeré funkční plochy příslušné regulativy, které stanovují hlavní, přípustné, podmíněně přípustné a nepřípustné využití, čímž stanovují podmínky pro využití území. Současně byl v řešeném území vymezen v rámci koncepce krajiny ÚSES, který posílí celkovou ekologickou stabilitu. Monitoring bude prováděn v navazujících řízeních a ve Zprávách o uplatňování územního plánu dle § 55 odst. 1 zák.č. 183/2006 Sb., v platném znění.
Nevhodné zásahy do krajinného rázu	ÚP vymezil v kap. "I.F Stanovení podmínek pro využití ploch" pro veškeré funkční plochy příslušné regulativy, které stanovují hlavní, přípustné, podmíněně přípustné a nepřípustné využití, čímž stanovují podmínky pro využití území. Současně byla v rámci ÚP stanovena výšková hladina zástavby. Monitoring bude prováděn v navazujících řízeních a ve Zprávách o uplatňování územního plánu dle § 55 odst. 1 zák.č. 183/2006 Sb., v platném znění.

Vlastní vyhodnocení je obsaženo v příloze.

B. VYHODNOCENÍ VLIVŮ ÚP NA EVROPSKY VÝZNAMNÉ LOKALITY NEBO PTAČÍ OBLASTI, POKUD ORGÁN OCHRANY PŘÍRODY VÝZNAMNÝ VLIV NA TATO ÚZEMÍ NEVYLOUČIL

Podle § 47 odst. 2 stavebního zákona byl Návrh zadání ÚP předložen dotčeným orgánům k uplatnění jejich vyjádření a požadavků.

Orgán ochrany přírody ve svém stanovisku dle § 45i zákona č. 114/1992 Sb., o ochraně přírody a krajiny, ve znění pozdějších předpisů, požadoval vyhodnocení vlivu koncepce (samostatně či v kumulaci s jinými koncepcemi) na lokality soustavy Natura 2000, pokud nelze vyloučit významný vliv koncepce na tyto lokality.

Příslušný orgán ochrany přírody, tj. Krajský úřad Moravskoslezského kraje, odbor životního prostředí a zemědělství, ve svém vyjádření dne 16.05.2012, sp.zn.: ŽPZ/13282/2012/Kuč. nevyloučil významný vliv na lokality soustavy Natura 2000. Zpracování vyhodnocení vlivů na soustavu NATURA 2000 bylo požadováno.

Výše uvedený závěr OŽP vychází z úvahy, že předložená dokumentace zadání ÚP Heřmánky je obecné povahy a v této fázi nelze posoudit vliv příznivý stav předmětu ochrany nebo celistvost EVL Horní Odra.

Současně OŽP konstatoval, že z hlediska dalších zájmů chráněných Zákonem č. 114/1992 Sb., o ochraně přírody a krajiny, ve znění pozdějších předpisů, uplatňuje požadavek na zajištění územního zabezpečení funkčnosti prvků ÚSES, které se v řešeném území nachází.

Posouzení je zpracováno oprávněnou osobou (RNDr. Marek Banaš, Ph.D. osoba autorizovaná k provádění posouzení podle §45i zákona č. 114/1992 Sb., v platném znění, číslo rozhodnutí: 630/3242/04) podle § 45i zák. č. 114/1992 Sb., o ochraně přírody a krajiny, v platném znění.

V řešeném území se nachází:
EVL CZ 0813810 Horní Odra

Závěry vyhodnocení vlivů na soustavu Natura 2000 posouzení a její zohlednění v ÚP:

V rámci Vyhodnocení bylo zjištěno, že realizace návrhů uvedených v hodnocené koncepci ve většině případů nepřináší rizika negativních vlivů na lokality soustavy Natura 2000. Převážná většina ploch s navrženou změnou využití území je situována v bezprostřední blízkosti stávající zástavby v dostatečné vzdálenosti od lokalit soustavy Natura 2000. Bylo zjištěno, že jedna návrhová plocha určená pro výstavbu cyklostezky (Z22) se vyskytuje v bezprostřední blízkosti EVL Horní Odra. V případě jejího jediného předmětu ochrany - vranky obecné bylo konstatováno potenciální riziko negativního vlivu realizace této navržené plochy cyklostezky z důvodu potenciálu (spíše hypotetického) znečištění vodního toku při výstavbě cyklostezky. Při respektování vznesených doporučení k realizaci této plochy (viz kap. 5) však bude očekávaný vliv na předmět ochrany a celistvost EVL Horní Odra nulový.

Požadavek uplatněný z Vyhodnocení vlivů na soustavu Natura 2000	Opatření v ÚP Heřmánky
DC – plochy dopravní infrastruktury - cyklostezky Z22	
<p>Plocha je vymezena v jihovýchodním okraji řešeného území v místě, kde není vymezen pozemek pro cyklostezku „Střecha Evropy“. Cyklostezka v pozměněné trase je navržena z důvodu jejího vymístění mimo regionální biokoridor. Nově navržená trasa prochází okrajem intenzivní agrocenózy (biotop X2). Z východní strany je nově navržená trasa lemována břehovým porostem v nivě Odry s jasanem ztepilým (<i>Fraxinus excelsior</i>), lípou srdčitou (<i>Tilia cordata</i>), javorem mlčcem (<i>Acer platanoides</i>), javorem klenem (<i>Acer pseudoplatanus</i>) aj., kterým prochází stávající stezka (nezpevněná, ale velmi kvalitní komunikace).</p>	<p>Plocha Z22 byla z Návrhu ÚP vypuštěna a cyklostezka byla ponechána ve stávající trase. Nová plocha pro cyklostezku vedoucí mimo regionální biokoridor se nevymezuje.</p>
<p>Konkrétní doporučení pro uvažovanou plochu Z22, jejichž cílem je minimalizovat rizika kontaminace vodního prostředí v důsledku případné havárie na stavební mechanizaci (úniky paliv či maziv) a minimalizace rizik případných splachů do toku Odry:</p> <ul style="list-style-type: none"> - Vyloučit pohyb stavební mechanizace přímo ve vodním toku, omezit parkování stavební mechanizace na břehu toku a obecně v prostoru EVL Horní Odry. - Stavební mechanizaci udržovat v bezvadném technickém stavu a mít připraveny příslušné havarijní plány pro postup okamžité likvidace případné kontaminace okolního prostředí v důsledku havárií. - Vyloučit mezideponie půdy a stavebních materiálů na břehu toku, resp. v prostoru EVL. 	

Na základě vyhodnocení předložené koncepce v souladu s § 45h,i zákona č. 114/1992 Sb., v platném znění lze konstatovat, že uvedená koncepce při dodržení opatření definovaných v kap. 5 **nebude mít významný negativní vliv na celistvost a předměty ochrany evropsky významných lokalit a ptačích oblastí.**

Vzhledem k tomu, že byla v reakci na vyhodnocení SEA radikálně zmenšena poměrně rozlehlá rozvojová plocha Z04 (o ½ celkové rozlohy) a rozdělena na dílčí plochy Z04a, Z04b, Z04c, byly s ohledem na demografický rozvoj (viz. text odůvodnění, kapitola Vyhodnocení účelného využití zastavěného území a vyhodnocení potřeby vymezení zastavitelných ploch, podkapitoly Demografický vývoj a Využití zastavěného území) v území dále hledány rozvojové plochy, které by vykompenzovaly vzniklý deficit. Na základě průzkumů a rozborů byla vymezena rozvojová plocha smíšená obytná SO Z24, jejíž posouzení vlivu na soustavu NATURA 2000 ve smyslu zákona č. 114/1992 Sb., podle §45i bylo dodatečně provedeno a doplněno zpracovatelem Vyhodnocení NATURA 2000 (RNDr. Marek Banaš, Ph.D. osoba autorizovaná k provádění posouzení zákona v platném znění, číslo rozhodnutí: 630/3242/04).

Na základě vyhodnocení doplněné koncepce v souladu s § 45h,i zákona č. 114/1992 Sb., v platném znění lze konstatovat, že uvedená koncepce při dodržení opatření definovaných v kap. 5 **nebude mít významný negativní vliv na celistvost a předměty ochrany evropsky významných lokalit a ptačích oblastí.**

C. VYHODNOCENÍ VLIVŮ NA SKUTEČNOSTI ZJIŠTĚNÉ V ÚZEMNĚ ANALYTICKÝCH PODKLADECH

Ze zákona č. 163/2006 Sb., v platném znění, vyplývá, že územní plány by měly být postaveny na výchozích podkladech stavu a vývoje území, které jsou obsahem územně analytických podkladů (ÚAP).

Podkladem pro ÚP Heřmánky byla třetí úplná aktualizace územně analytických podkladů ORP Odry 2014, kterou pořídil a zpracoval MěÚ Odry, Stavební úřad - Ing. Jana Šuláková.

Pro vyhodnocení vyváženosti pilířů bylo pro řešené území použito několik níže uvedených indikátorů s číselným označením konkrétních hodnot 2, 1, 0, -1, -2 (pro konkrétní indikátor symbolizující danou hodnotu, přičemž jako lepší jsou brána hodnocení v kladných číslech). Vlastní vyváženost jednotlivých pilířů je tvořena součtem čísel jednotlivých indikátorů, opět s tím, že jako lepší jsou brána hodnocení v kladných číslech.

Environmentální pilíř, důsledky na přírodní hodnoty

V rámci trvale udržitelného rozvoje je žádoucí realizovat opatření směřující ke snižování zátěže a zlepšení stavu životního prostředí. Kvalita životního prostředí a podmínky pro život obyvatel jsou v řešeném území suboptimální.

Přehled indikátorů použitých pro vyhodnocení vyváženosti environmentálního pilíře:

Území	Podíl poddolovaných a sesuvných území	Plocha sklonité orné půdy	Stav povrchových a podzemních vod	Kvalita ovzduší	Průměrná produkce komunálního odpadu
Heřmánky	0	0	-1	-2	0

Území	Míra separace komunálního odpadu	Podíl plochy zvláště chráněných území na celkové ploše území	Koeficient ekologické stability	Změna výměry zemědělské půdy mezi lety 2001 a 2013	Lesnatost
Heřmánky	0	-2	0	1	1

(Zdroj: ÚAP ORP Odry)

Environmentální pilíř byl v rámci UAP ORP Odry vyhodnocen jako -3.

Územní plán Heřmánky plně respektuje lesy a chráněná přírodní území. V severní části řešeného území se vyskytují pozemky, které jsou vedeny jako pozemky určené k plnění funkce lesa, ačkoliv jsou mnoho desítek let odlesněny (pravděpodobně od války). ÚP zde na základě požadavku majitele pozemku vymezuje plochu trvale travních porostů, kde koordinuje faktický stav s katastrem nemovitostí. Návrh nevyvolá faktický zábor lesa.

Důsledkem realizace záměrů v územním plánu může být snížení podílu orné půdy, které je však částečně kompenzováno zvýšením podílu zeleně v krajině – negativní vliv na ekologický pilíř je nízký. ÚP vymezil na plochách zasažených těžbou návrhové plochy zeleně krajinné pro výhledově uvažovanou rekultivaci. Současně ÚP vymezuje a stabilizuje územní systém ekologické stability v území a v rámci něj vymezuje plochy přírodní, které budou mít pozitivní vliv na koeficient ekologické stability území.

Horninové prostředí a geologie

Ve správním obvodu se nachází chráněné ložiskové území (CHLÚ) 03280000 Heřmanice u Oder (stavební kámen). CHLÚ je hranice výhradního ložiska stavebního kamene B 3032800 Jakubčovice nad Odrou. Do katastrálního území Heřmánky zasahuje současně těžené výhradní ložisko stavebního kamene a technické zeminy Jakubčovice nad Odrou č. ložiska 3032800 včetně stanoveného dobývacího prostoru

Heřmanice u Oder ev. číslo 71017 a prognózního zdroje stavebního kamene č. 9295500 "Heřmánky".

V řešeném území je evidováno poddolované území 4461 Heřmánky nad Odrou. Jedná se o haldy a propadliny po těžbě nerud. Poddolované území je zakresleno v grafické části územního plánu - koordinačním výkrese a je respektováno. Územní plán respektuje veškeré výše uvedené skutečnosti.

Z hlediska kvality ovzduší je velmi negativně vnímán lom v sousedním k.ú. Jakubčovice, neboť je zdrojem prašnosti. Jedná se především o sekundární prašnost z povrchů vozovek a jiných ploch, případně dopravy materiálu. ÚP na plochách těžby vymezuje plochy zeleně krajinné pro realizaci následné rekultivace a výsadby zeleně pro eliminaci komplexního negativního vlivu těžební činnosti.

ÚP nevymezuje žádné nové plochy těžby, naopak vymezuje ve stávajících vytěžených lokalitách plochy zeleně. V případě již vytěženého poddolovaného území západně od obce je vymezen návrh plochy přírodní pro realizaci úses v podobě místního biocentra vloženého do regionálního biokoridoru. V dalších plochách těžby je návrh zeleně krajinné pro realizaci rekultivací.

V řešeném území se nachází dvě plošné, dočasně uklidněné svahové nestability (č. 25-12-02/4 a 25-12-02/5).

Vodní režim

V rámci řešeného území byl zaznamenán stav povrchových a podzemních vod jako rizikový s tím, že nejsou plněny cíle environmentální kvality povrchových vod. Územní plán nově vymezuje systém odkanalizování v obci, což bude mít pozitivní vliv na celkový hydrický režim v území. V k.ú. Heřmánky nad Odrou se nenacházejí přírodní léčivé zdroje. Celé správní území obce spadá do vodního útvaru povrchových a podzemních vod Horní Odry. Do jižního okraje řešeného území zasahují vnější ochranná pásma II. stupně vnější i vnitřní. Na území SO ORP Odry byla rozsáhlá území vymezena jako zranitelná oblast dle nařízení vlády č. 103/2003 Sb., o stanovení zranitelných oblastí a o používání a skladování hnojiv a statkových hnojiv, střídání plodin a provádění protierozních opatření v těchto oblastech a revidována nařízením vlády č.219/2007 Sb. kterým se mění nařízení vlády č. 103/2003 Sb.

Značnou část území obce (cca 43,5ha) zasahuje oblast stoleté vody Q100, ale mimo zastavěné území Heřmánky. Vyskytuje se zde rovněž aktivní zóna záplavového území. Územní plán neumožňuje výstavbu v aktivním záplavovém území. V pasivní zóně záplavy Q100 je vymezena jediná zastavitelná plocha Z20 TI - plocha technické infrastruktury - inženýrské sítě. Zastavitelná plocha je vymezena pro umístění ČOV, která je situovaná západně od obce a kterou z prostorových důvodů, majetkoprávních, územně technických a nutnosti splnění návazností na recipient řeky Odry nebylo možné umístit jinde.

Realizace některých rozsáhlých zastavitelných ploch přináší riziko zhoršení odtokových poměrů. Toto riziko je eliminováno stanovením podmínek využití těchto ploch – stanovením požadavků na ozelenění a na nakládání s dešťovými vodami.

Kvalita ovzduší

V řešeném území byla v roce 2013 překročena hodnota imisního limitu a cílového imisního limitu pro ochranu zdraví v roce 2013. Konkrétně se jednalo o překročení limitu PM10 24h, Benzo(a)pyrenu a O3 8h za rok 2013. Tento problém ale nelze řešit izolovaně v rámci sledovaného území. Realizace záměrů územního plánu v podobě návrhových ploch zeleně krajinné sice bude mít pozitivní vliv na životní prostředí kvalitu ovzduší, ale významně ho neovlivní.

Procentuelní vymezení ploch obcí, na kterých došlo k překročení imisního limitu a cílového imisního limitu pro ochranu zdraví v roce 2013 (uvedeny jsou látky znečišťující ovzduší, u kterých bylo v příslušném roce zaznamenáno překročení imisních limitů).

Obec	Imisní limit	Cílový imisní limit		Souhrnně OZKO	
		B(a)P	O3_8h	Imisní limit	Cílový imisní limit bez O3
Heřmánky	27	100	38	27	100

(Zdroj: ÚAP ORP Odry)

Odpady

System nakládání s odpady je stabilizovaný. Vytříděné nebezpečné odpady a velkoobjemové odpady budou odváženy mobilními prostředky pravidelným nárazovým sběrem. Vlastní likvidace (neškodlivé uložení nebo druhotné využití) se předpokládá mimo území řešené územním plánem.

Ochrana přírody a krajiny

V řešeném území v úzké návaznosti na vodní tok Odra se nachází území soustavy Natura 2000 - Evropsky významná lokalita Horní Odra.

Registrované významné krajinné prvky se na území obce Heřmánky nacházejí viz. grafická část ÚP - Koordinační výkres II.01. Podle § 3 zákona č. 114/1992 Sb., v platném znění se v tomto území za VKP považují lesy, rašeliniště, vodní toky, rybníky, jezera, údolní nivy a dále jiné části krajiny, které příslušný orgán ochrany přírody zaregistruje podle § 6 zákona.

V řešeném území jsou vyhlášeny 2 památné stromy dub u brodu a Tomčíkův tis.

Celé řešené území se nachází v přírodním parku Oderské vrchy.

Všechna výše uvedená chráněná území jsou v územním plánu zohledněna a zaznačena v grafické části ÚP - Koordinační výkres č. II.01.

Veškeré zastavitelné plochy navazují na již zastavěné území obce. Pro funkční plochy byly stanoveny prostorové regulativy a podlažnost. Dílčí návrhy územního plánu budou mít akceptovatelný vliv na hodnoty krajinného rázu.

Územní systém ekologické stability

V řešeném území je vymezen místní ÚSES - biokoridory, biocentra a interakční prvky. Pro posílení ekologické stability řešeného území mají význam zvláště části ÚSES vymezené v intenzivně využívané zemědělské krajině (orná půda) v jižní a západní části řešeného území.

Koeficient ekologické stability

Heřmánky patří v rámci ORP Odry mezi obce s vyšším koeficientem ekologické stability než je dle ÚAP ORP Odry vypočítaný průměr (KES - 0,85). Žádoucí by bylo jeho další posílení, tato snaha ale naráží na poměrně vysokou kvalitu zemědělské půdy v centrálním území k.ú. Heřmánky, které je tvořeno půdami I., II. a III. třídy ochrany, zbylá část k.ú. je tvořena půdami IV. a V. třídy ochrany. V řešeném území se nachází stávající plochy těžby, na kterých ÚP vymezuje plochy zeleně krajinné NK pro výhledově uvažovanou rekultivaci. Další návrh ploch k ozelenění (ploch přírodních NP) je v území řešen pro realizaci prvků ÚSES především pro biocentra regionálních a místních. Vymezením výše uvedených ploch se KES významně zvýší – do ploch NP bylo zahrnuto cca 14,57 ha orné půdy.

Využití území a jeho stabilita:

Území	Podíl zemědělské půdy z celkové výměry (%)	Podíl orné půdy ze zemědělské půdy (%)	Podíl trvalých travních porostů ze zemědělské půdy (%)	Podíl zastavěných a ostatních ploch z celkové výměry (%)	Podíl vodních ploch z celkové výměry (%)	Podíl lesů z celkové výměry (%)	Koeficient ekologické stability
Heřmánky	45,8	70,8	24,1	13,1	1,6	39,5	1,2

(Zdroj: <http://vdb.czso.cz>)

Z hlediska stávajícího výpočtu koeficientu ekologické stability se řešené území jeví jako mírně stabilní představující běžnou kulturní krajinu v níž jsou technické objekty v relativním souladu s charakterem relativně přírodních prvků.

Zemědělský půdní fond a pozemky určené k plnění funkcí les

Podíl orné půdy v k.ú. Heřmánky tvoří 45,8%. Jedná se o půdy všech tříd ochrany. Kvalitu půdy charakterizuje násl. tabulka.

k.ú.	I	II	Půdy v I. a II. tř. ochrany	Zemědělská půda	Podíl půdy v 1. a 2. třídě ochrany na zemědělské půdě v obci
Heřmánky	42,8	8,27	50,85	151,6	33,54

(Zdroj: uap orp Odry)

Lesnatost v k.ú. Heřmánky tvoří 39,5%. Jedná se o půdy všech tříd ochrany. Kvalitu půdy charakterizuje násl. tabulka.

k.ú.	Celková plocha lesa v ha	Celková rozloha území v ha	Lesnatost %	Z toho lesy hospodářské%	Z toho lesy zvláštního určení %
Heřmánky	130,9	331,0	39,54	100	0

(Zdroj: ÚAP ORP Odry)

V rámci zpracování ÚP byly prověřovány různé alternativy umístění rozvojových ploch s ohledem na dopad do ZPF; komplexním vyhodnocení celé škály aspektů (vazba na dosud platný ÚPNSÚ, dostupnost ploch, náročnost na obsluhu území, krajinný ráz, kvalita zemědělské půdy, zájmy ochrany přírody, apod.).

Přes všechnu snahu však nebude možné vyhnout se záboru chráněné zemědělské půdy. Jedná se především o zábor pro výstavbu rodinných domů a ploch smíšených obytných. Tyto rozvojové plochy nelze řešit na půdě horší kvality z důvodů dopravních, hygienických, územně technických či architektonických, nebo z důvodů ochrany přírody a krajinného rázu.

Snahou územního plánu proto bylo, při zohlednění rozvojového potenciálu obce, především udržet kompaktní půdorys zastavěného území, umožňující bezproblémové obdělávání zemědělských pozemků v extravilánu a směřovat rozvoj zástavby takovým způsobem, aby byly v nejvyšší možné míře využity pozemky nižších tříd ochrany.

Zábor lesa se v ÚP Heřmánky uvažuje především v podobě uvedení v soulad faktického stavu v území (trvale travní prosty) s katastrem nemovitostí (lesní plochy) na části pozemku s parcelním číslem 156. Požadavek vyvstal na základě majitele parcely a je vyhodnocen v odůvodnění ÚP Heřmánky.

Ekonomický pilíř, hospodářský potenciál rozvoje

Přehled indikátorů použitých pro vyhodnocení vyváženosti ekonomického pilíře:

Území	Hustota silniční sítě	Dostupnost obsluhy území veřejnou linkovou dopravou	Dopravní obslužnost území - pracovní den	Dopravní obslužnost území sobota	Vybavenost technickou infrastrukturou
Heřmánky	1	0	2	2	0

Území	Míra zaměstnanosti v roce 2001	Průměrná míra nezaměstnanosti v roce 2013	Daňová výtěžnost na obyvatele v roce 2013	Míra podnikatelské aktivity v roce 2007	Redukovaný index funkční velikosti v roce 2007
Heřmánky	-1	0	-2	1	-2

(Zdroj: ÚAP ORP Odry 2014)

Ekonomický pilíř byl v rámci UAP ORP Odry vyhodnocen jako 1.

Technická a dopravní infrastruktura

Kvalita technické infrastruktury je důležitým kritériem rozvoje území a její prvky významně zasahují do života celé společnosti. Technická infrastruktura zahrnuje vedení, stavby a s nimi provozně související zařízení technického vybavení, jako jsou vodovody, vodojemy, kanalizace, ČOV, stavby a zařízení pro nakládání s odpady, trafostanice, energetické vedení, komunikační vedení veřejné komunikační sítě a elektronické komunikační zařízení veřejné komunikační sítě.

Technická infrastruktura je v obci na velmi dobré úrovni a je stabilizována, v územním plánu nebylo třeba měnit stávající koncepci. Výjimku tvoří systém odkanalizování obce, který v řešeném území zcela chybí, který je v ÚP Heřmánky řešen.

Rovněž dopravní infrastruktura je stabilizovaná a dopravní dostupnost dobrá.

Nezaměstnanost

V řešeném území je ve srovnání s celorepublikovým průměrem (8,17%) zvýšená míra nezaměstnanosti. Podíl nezaměstnaných ekonomicky aktivních obyvatel ve správním území obce představuje k roku 2013 - 14,5 % (Zdroj: ÚAP ORP Odry). Jedná se o hodnotu převyšující průměr celého ORP Odry (9,53%). Další zvyšování nezaměstnanosti je nežádoucím jevem, v rámci trvale udržitelného rozvoje území je cílem vytvářet na trhu práce nové příležitosti a podíl nezaměstnaných snižovat. Realizací konkrétních záměrů na návrhových plochách, především na plochách smíšených obytných a ploše smíšené výrobní - agroturistika vzniknou nové pracovní příležitosti. Územní plán Heřmánky tedy vytváří územní předpoklady pro snížení nezaměstnanosti v obci, potenciálně také sníží počet obyvatel vyjíždějících do zaměstnání mimo obec.

Plochy výroby

Stávající plochy výroby situované západně od obce jsou územně stabilizovány. Hlavní rozvoj výroby je uvažován v rámci stávajících výrobních areálů, kde se počítá s využitím prázdných objektů. Nové rozvojové plochy pro výrobu nejsou navrhovány.

Občanská vybavenost

V obci je základní občanská vybavenost. Pro potřeby obce a místních obyvatel nebylo účelné vymezovat další plochy pro rozšíření občanské vybavenosti. Jedinou výjimku představuje rozvojový záměr pro rozšíření plochy hřbitova Z19. Vznik občanské vybavenosti je umožněn taktéž v plochách smíšených obytných.

Sociodemografický pilíř

Přehled indikátorů použitých pro vyhodnocení vyváženosti sociodemografického pilíře:

Území	Podíl obyvatel s VŠ a VOŠ v roce 2011	Index stáří k 1.1.2013	Změna počtu obyvatel mezi lety 1997-2013	Dokončené byty na 1000 obyvatel za rok
Heřmánky	2	-2	2	2

Území	Změna počtu trvale obydlených bytů v letech 2001-2011	Podíl potenciálních rekreačních ploch	Turisticko- rekreační funkce obcí
Heřmánky	0	0	-1

(Zdroj: ÚAP ORP Odry)

Ekonomický pilíř byl v rámci UAP ORP Odry vyhodnocen jako 3.

Demografický vývoj

V území dochází k postupnému růstu počtu obyvatel, jak dokladuje tabulka níže. Územní plán předpokládá další nárůst na cca 190-200 obyvatel.

Na to je třeba reagovat nabídkou dostatečného množství ploch pro bydlení. Věková struktura obyvatelstva odpovídá charakteru obce. Občanská vybavenost je na dobré úrovni, plně vyhovující potřebám obce.

Počet obyvatel:

Rok	1997	2009	2011	2013	Rozdíl mezi lety 1997/2009, 2009/2011, 2011/2013 (Relativně v %)		
Heřmánky	161	167	175	173	3,73	8,0	-1,16

(Zdroj: ÚAP ORP Odry)

Trvale udržitelná společnost musí vykazovat dostatečnou životní úroveň každého jednotlivce a soudržnost společenství obyvatel. Město Odry, jako významný cíl cest za vyšším vybavením, je dobře dostupné. Obec by měla zvyšovat počet pracovních příležitostí pro své obyvatele tak, aby nedocházelo ke

zvyšování nezaměstnanosti a ztrátám ekonomicky aktivních obyvatel migrací. Pro posílení zaměstnanosti v řešeném území byly vymezeny plochy smíšené obytné a plocha smíšená výrobní - agroturistika.

Bydlení

V rámci trvale udržitelné společnosti je potřebné zajistit dostatek příležitostí pro důstojné bydlení. Navržené plochy pro obytnou výstavbu v rodinných domech budou mít pozitivní vliv na individuální výstavbu. Údaje o bytovém fondu a nárocích na něj kladených jsou uvedeny v odůvodnění ÚP- "Demografický vývoj" a v kapitole "Využití zastavěného území". Předkládaný nový ÚP Heřmánky vytváří dostatek zastavitelných ploch určených pro bytovou výstavbu.

Dokončené byty na 1000/obyvatel v jednotlivých obcích

	Dokončené byty v letech 2001-2013	Dokončené byty průměr za rok ve 2001-2013	Dokončené byty na 1000 obyvatel/rok
Heřmánky	14	1,08	6,22

(Zdroj: ÚAP ORP Odry)

Rekreace

Řešené území má vysoký potenciál v oblasti cestovního ruchu. Řeka Odry, která tvoří hlavní přírodní dominantu, je využívána i vodácky. Na svém horním toku je sjízdná na jaře nebo po deštích od ústí Budišovy do obce Heřmánky. Zázemí pro vodní turistiku je řešeném území málo rozvinuté. Současně se řešené území nachází v Přírodním parku Oderské vrchy, který je charakteristický pro své krajinářské, ekologické a rekreační hodnoty.

Významný cíl cest je i cyklotrasa "Střecha Evropy", která prochází řešeným územím.

V řešeném území nejsou žádné ubytovací kapacity. ÚP v rámci regulativů jednotlivých ploch umožňuje a specifikuje konkrétní možnosti pro využití území.

Kulturní a civilizační hodnoty

Územní plán nebude mít významný vliv na kulturní hodnoty, urbanistické hodnoty, architektonické a archeologické hodnoty a dědictví.

V obci se nachází prohlášené nemovité kulturní památky evidované v Ústředním seznamu nemovitých kulturních památek České republiky. Jedná se o :

- kostel Neposkvrněného Početí P.Marie,
- bývalé fojtství.

Další objekty v památkovém zájmu (návrh zápisu do seznamu kulturních památek) se v řešeném území nenacházejí.

Katastrální území obce lze klasifikovat jako území s archeologickými nálezy.

Územní plán Heřmánky respektuje kulturní hodnoty, urbanistické hodnoty, architektonické a archeologické hodnoty a dědictví. Prohlášené nemovité kulturní památky, jsou chápány jako limity využití území a jsou respektovány.

Předpokládané vlivy Územního plánu Heřmánky na výsledky analýzy silných stránek, slabých stránek, v území

Pro potřeby vyhodnocení vlivů územního plánu byly použity „Územně analytické podklady ORP Odry, úplná aktualizace 2014“. Územní plán Heřmánky nemá variantní řešení, resp. je vypracován v jediné variantě.

Vliv na posílení slabých stránek řešeného území

Slabá stránka	Vliv ÚP Heřmánky
Vyšší míra poddolovaných území může omezovat budoucí rozvoj obce.	Poddolované území se nachází západně od obce v úzké návaznosti na stávající lesní komplex a plochy výroby. Jediný uvažovaný rozvoj v této lokalitě je ve formě místní biocentra vloženého do regionálního biokoridoru.

V řešeném území nejsou plněny cíle environmentální kvality povrchových vod.	Územní plán nově vymezuje systém odkanalizování v obci, což bude mít pozitivní vliv na vodní režim v území.
Lom v sousední obci Jakubčovice je významným zdrojem prašného znečištění, který má negativní vliv na okolní obce.	Územní plán vymezuje směrem k lomu na stávajících plochách těžby návrhové plochy zeleně krajinné, které budou tvořit odcloňující bariéru směrem k zastavěnému území obce Heřmánky a budou mít pozitivní vliv na snížení prašnosti a kvality ovzduší.
Starší bytový fond, vysoký podíl domů postavených do r. 1919.	Žádný vliv.
Omezená nabídka ubytovacích zařízení.	ÚP v rámci jednotlivých regulativů funkčních ploch vymezuje hlavní, přípustné, podmíněně přípustné a nepřípustné využití ploch, které přesně definuje využití území a mimo jiné definuje možnost realizace ubytovacích zařízení.
Poměrně vysoká míra nezaměstnanosti	ÚP respektuje stávající poměrně rozlehlé a plně nevyužité výrobní areály. Zde je výhledově uvažováno s jejich dalším rozvojem v rámci stávajícího území. Současně ÚP vymezuje plochy smíšené obytné a plochu smíšenou výrobní - agroturistiku, které přispějí k vytvoření nových pracovních pozic v obci.

Vliv na využití silných stránek řešeného území

Silná stránka	Vliv ÚP Heřmánky
Nadprůměrná lesnatost v řešeném území.	ÚP do lesních pozemků zasahuje pouze v případech, kdy je pozemek zapsán jako les, ale les se na místě fakticky nevyskytuje. ÚP respektuje stávající lesní plochy a pro zvýšení jejich ochrany a ekologické stability zde vymezuje prvky ÚSES. Žádný vliv.
Příznivá věková struktura obyvatel v porovnání s ostatním SO ORP Moravskoslezského kraje.	ÚP vymezuje nové rozvojové plochy bydlení, které mohou být zajímavé pro mladé rodiny s dětmi.
Vyšší průměrná obytná plocha na jeden byt oproti průměrné hodnotě v ČR, dobrá vybavenost bytů vodovodem, i průměrné stáří domů je celkově nižší, než je průměr ČR.	Žádný vliv.
Nízká vybavenost bytů plynem.	ÚP stabilizuje a dle potřeby, především v nových rozvojových plochách vymezuje nové sítě technické infrastruktury. Současně vymezuje napojení STL plynovodu na sousední obec Klokočůvek.
Rychlá bytová výstavba.	ÚP dále v území podporuje výstavbu rodinných domů a území vymezil plochy pro bydlení v rodinných domech.

Problémy k řešení v rámci územně plánovací dokumentace

- přijmout opatření ke snížení prašnosti v kamenolomu v Jakubčovicích, případně vymezit plochy pro výsadbu ochranné zeleně. - *ÚP vymezil na stávajících plochách těžby plochy zeleně krajinné pro výhledově uvažovanou rekultivaci. Současně jsou v řešeném území vymezeny i plochy přírodní pro realizaci prvků územního systému ekologické stability.*
- Určení vhodného využití poddolovaných území - *viz předchozí bod.*

- V oblastech s vyšším výskytem sklonité orné půdy identifikovat tyto pozemky a navrhnout opatření vedoucí k eliminaci negativních vlivů (zatravnění, protierozní opatření, retenční nádrže). - *V řešeném území se nevyskytuje rizikové území, kde by bylo nutné realizovat markantní protierozní úpravy.*
- V obcích, kde hladina Q100 zasahuje do zastavěného území, navrhnout opatření na ochranu majetku státu, obcí a obyvatel a nerozšiřovat zastavitelné území do těchto ploch. *Záplavové území zasahuje do zastavěného území v obci jen minimálně. Jedná se o plochy situované podél koryta Odry - plochy výroby a skladování VS. V nedávné minulosti bylo v řešeném území realizováno protipovodňové opatření - v podobě opevnění paty svahu vodního toku Odry záhozem z lomového kamene na jižně od obce. Jedinou rozvojovou plochu nebylo možné vymezit v jiné poloze, než v záplavovém území Q100. Jedná se o výhledově uvažovanou ČOV, která z výškových poměrů, návaznost na recipient a majetkoprávních důvodů nemůže být realizována v jiné poloze.*
- Podporovat posilování retenční schopnosti území, dbát na nenarušení povrchových a podzemních zdrojů vody. *Splněno.*
- Vybudování a modernizace infrastruktury pro čištění odpadních vod, výstavba čistírny odpadních vod. *Splněno. ÚP vymezuje nový systém odkanalizování v obci a současně i návrh ČOV.*
- Zajistit dostatečné plochy pro zvýšení lesnatosti a výsadbu účelové zeleně, například pásů zeleně podél průmyslových areálů, podél komunikací a na návětrných stranách obcí, s celou řadou pozitivních dopadů na životní prostředí (např. zachycení a snížení prašnosti v ovzduší, omezení hluku). Např. v okolí kamenolomu v Jakubčovicích nad Odrou. *Splněno.viz. první bod. Současně ÚP v rámci systému ÚSES vymezil interakční prvky zeleně v krajině.*
- Z hlediska krajinného rázu neumožnit propojování sídel a expanze staveb do volné krajiny. Potenciální nebezpečí pro zájmy ochrany přírody a krajiny představuje realizace liniových staveb a související fragmentace území. *Splněno. ÚP respektuje odlehlou zastavěnou lokalitu na severozápadní straně k.ú. Heřmánky nad Odrou. současně plně respektuje i migrační koridor mezi výše uvedenou zástavbou a obcí.*
- Střety liniových staveb s biokoridory je možno řešit ve většině případů technicky – např. přemostěním, vedením stavby co nejvíce kolmo na biokoridor, aj. *Splněno.*
- Při tvorbě územně plánovací dokumentace minimalizovat zábory zemědělské půdy a zejména zemědělské půdy s vysokým stupněm ochrany nebo vysokou bonitou. *Splněno. ÚP se v co nejvyšší možné míře snažil eliminovat zábor chráněné zemědělské půdy, ale bohužel z důvodů urbanistické koncepce, napojení na síť dopravní a technické infrastruktury, majetkoprávních vztahů, záplavového území a stávající těžby nebylo možné se záborům ZPF vyhnout.*
- Minimalizovat zásahy do PUPFL. *Splněno. Zábor lesa se v ÚP Heřmánky uvažuje v podobě uvedení v soulad faktického stavu v území (trvale travní prostory) s katastrem nemovitostí (lesní plochy) na části pozemku s parcelním číslem 156. Požadavek vyvstal na základě majitele parcely a je vyhodnocen v odůvodnění ÚP Heřmánky*
- Ke zlepšení dostupnosti a zkvalitnění silniční sítě vymezit vhodné plochy pro budování nových, případně rozšíření stávajících ploch pro odstavná stání a garáže. *Splněno. ÚP vymezuje plochy veřejných prostranství - místní komunikace a veřejná prostranství, které umožňují realizaci výše uvedených lokalit v obci.*
- Respektovat výhledově optimalizaci tratě č. 276 v úseku Suchdol n/O – Vítkov. *Splněno. Optimalizace tratě č. 276 je uvažována ve stávající plochách DZ - plochy dopravní infrastruktury - drážní dopravy.*
- Jednoznačné vymezení ploch (stavebních parcel) pro novou výstavbu. *Splněno. Nově byly vymezeny především rozvojové plochy pro bydlení, plochy smíšené obytné, atd.*
- Dle potřeby obce zajistit a zvýšit technickou vybavenost obcí (napojení na ZP, odkanalizování, vodovodní řad...). *Splněno viz grafická část ÚP - Hlavní výkres - technická infrastruktura - vodní hospodářství - I.03. a Hlavní výkres - technická infrastruktura - energetika a spoje - I.04.*
- Navrhnout infrastrukturu pro nové plochy pro bydlení, dopravní obslužnost apod. *Splněno.*
- Zvýšit „atraktivitu“ obce v okrajovějších částech regionu pro trvalé bydlení (podpora

vytvoření nových pracovních příležitostí, zlepšení dopravní obslužnosti, zajištění základních služeb apod.). *Splněno.*

- Navrhnout nové cyklistické stezky, hl. vybudování cyklostezky „Střecha Evropy“ v trase Hranice – Nejdek – Odry – Jakubčovice nad Odrou – Budišov nad Budišovkou, jejímž cílem je odklonit stávající nadregionální cyklotrasu č. 503 mimo frekventovanou silnici II. třídy. *Splněno. Do ÚP byla zapracována stávající cyklostezka "Střecha Evropy." , která byla v jihovýchodní části řešeného území, kde cyklostezka neměla svůj pozemek a docházelo zde ke střetu s regionálním biokoridorem doplněna plochou Z22 DC.*
- Vymezení ploch pro nové sportovně-rekreační a volnočasové objekty či areály, popř. rozšíření stávajících. *Splněno. V řešeném území je stabilizovaný stav ploch pro volnočasové aktivity. V rámci rozvojové plochy Z04 byla v rámci vypracování územní studie na danou plochu stanovena podmínka pro začlenění a vymezení menší sportovní plochy.*

Vyhodnocení vlivů ÚP na vyváženost vztahu podmínek pro příznivé životní prostředí, pro hospodářský rozvoj a pro soudržnost společenství obyvatel území

Územně analytické podklady zařadily Heřmánky dle vyváženosti pilířů územního rozvoje do kategorie 2b tedy silný hospodářský a sociální pilíř a slabý pilíř ekologický. Vzhledem k charakteru sídla – menší obec, se jako cílový stav jeví podpora sociálního a hospodářského pilíře a především posílení pilíře environmentálního. Toho je dosaženo navržením ploch přírodních NP pro vymezení prvků úses a současně ploch zeleně krajinné především na stávajících plochách těžby, kde je výhledově uvažováno s rekultivací.

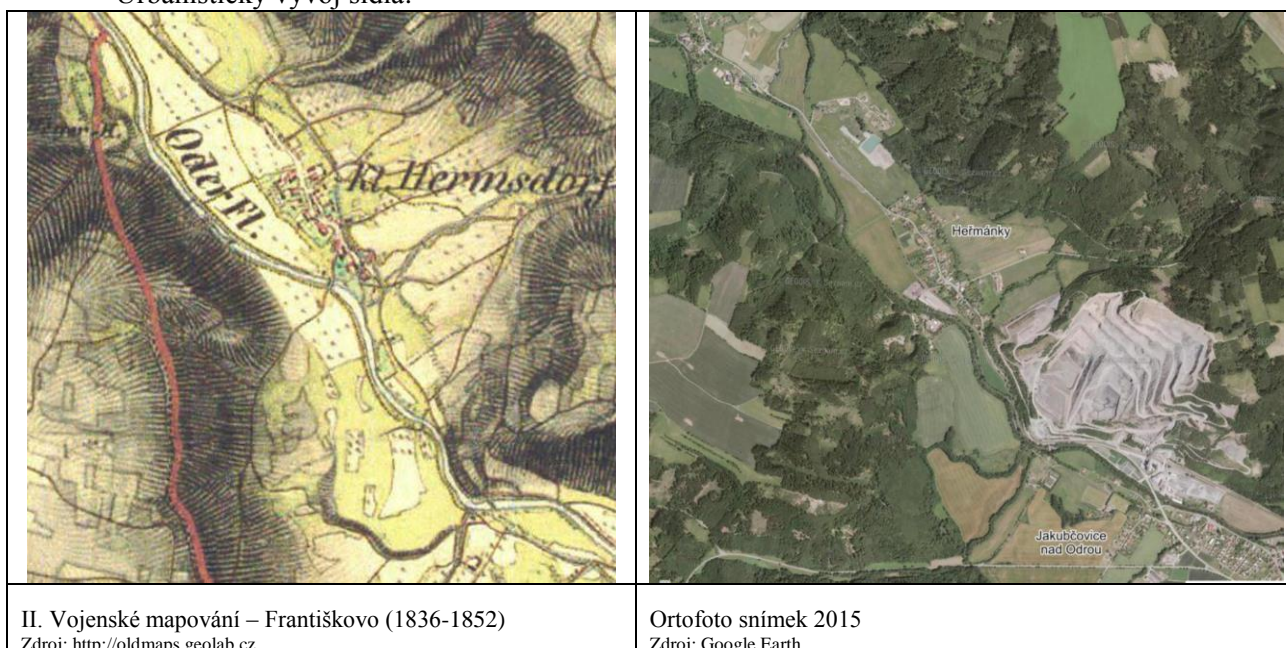
Dále ÚP vymezuje plochy pro bydlení, plochy smíšené obytné a plochy smíšené výrobní - agroturistika, které vytvářejí územní podmínky nejen pro rozvoj sociálních hodnot v obci, ale současně vytváří podmínky i pro zvýšení zaměstnanosti v obci.

D. VYHODNOCENÍ VLIVŮ NA JINÉ SKUTEČNOSTI OVLIVNĚNÉ NAVRŽENÝM ŘEŠENÍM, NEPODCHYCENÉ V ÚZEMNĚ ANALYTICKÝCH PODKLADECH

Posouzeny jsou vlivy na skutečnosti zjištěné při doplňujících průzkumech a rozborech, které provedl zpracovatel územního plánu. Jednalo se o analýzu urbanistické koncepce obce, struktury sídla, kompozice, atd.

Při formování urbanistické koncepce rozvoje je zohledněno původní prostorově – funkční uspořádání a rozložení obce v krajině. Řešenému území dominují stávající plochy těžby (kamenolom v sousední obce Jakubčovice) situované při komunikaci II. třídy při příjezdu do obce ze směru od k.ú. Jakubčovice nad Odrou. Obec se nachází v centrální části katastrálního území a je obklopena zemědělskou krajinou přecházející v lesní komplexy, které jsou zde hojně zastoupeny. Území navazující na obec, je tvořeno velkovýrobně obhospodařovanou zemědělskou krajinou, místy členěnou rozptýlenou zelení zachovalými rameny vodních toků a vodotečí. Zbytek území převážně severní, severovýchodní, jihozápadní a západní část katastru je tvořeno výše zmíněnými lesními komplexy. Vzhledem ke kvalitě zemědělského půdního fondu není podstatné zvýšení podílu lesních porostů reálné. Územní plán klade velký důraz na posílení systému ekologické stability, tj. založení chybějících biocenter a biokoridorů.

Urbanistický vývoj sídla:



Základní koncepce rozvoje sídla

Územní plán klade důraz na rozvoj pilířů sociálního a ekonomického, při snaze o zachování velmi dobrého stavu pilíře environmentálního. Celkové vyvážení však není účelem územního plánu – funkci hospodářského centra plní blízké město Odrá. Snahou územního plánu Heřmánky je při uspokojení rozvojových potřeb sídla zachovat cenné urbanistické, krajinné, přírodní i historické hodnoty území obce.

Hlavní územní rozvoj je tedy v územním plánu Heřmánky směřován ve vazbě na zastavěné území, tedy především na severní a severovýchodní okraj obce na plochy zemědělské půdy. V maximální možné míře jsou využity i prostory proluk v zástavbě.

Rozvoj ploch výrobních není v ÚP vymezen ve formě nových ploch. Výhledově je uvažováno s využitím stávajících poměrně rozsáhlých areálů, které nejsou plně využity a poskytují místo pro další rozšiřování stávající výroby. Plně je respektována urbanistická koncepce, kdy je výroba a výrobní areály

situována na jihozápadním okraji obce za železnicí a neobtěžuje svými provozami obytnou zástavbu v obci.

Územní plán vymezuje i plochy územních rezerv, které nezávazně vymezují směry dalšího možného rozvoje funkce bydlení v rodinných domech s veřejným prostranstvím.

Struktura sídla, kompozice

V obci historicky vznikla tato významná veřejná prostranství:

- okolí kostela Neposkvrněného Početí P.Marie, navazujícího bývalého fojtství a restaurace "Na rozcestí"
- Prostor navazující na stávající obecní úřad v podobě dětského hřiště, veřejného prostranství a tenisových kurtů
- Prostranství u stávajícího obchodu



Okolí kostela Neposkvrněného Početí P.Marie



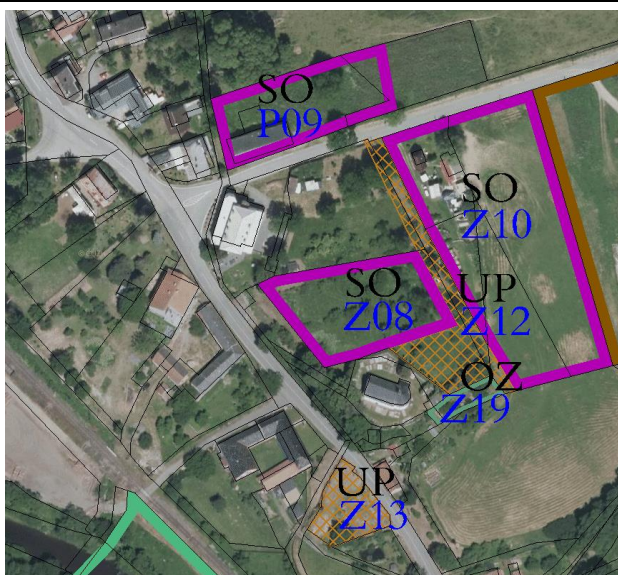
Veřejné prostranství před restaurací "Na rozcestí" s navazujícím fojtstvím



Prostranství u stávajícího obchodu



Veřejné prostranství před restaurací "Na rozcestí" s navazujícím fojtstvím



Uvedená veřejná prostranství územní plán respektuje a zachovává. Nově je vymezeno uvažované rozšíření blízkého okolí kostela pro místní hřbitov Z19. Současně je rozvoj v návaznosti na jádrové území u kostela podpořen i vymezením ploch veřejných prostranství (Z13, Z12), a ploch smíšených obytných (Z08, P09, Z10), kde je mimo bydlení hlavním využitím i občanská vybavenost místního významu.

Dále územní plán vymezuje veřejné prostranství Z15 v návaznosti na stávající obecní úřad. Hlavním záměrem je zde výhledově vybudovat veřejné prostranství s možností parkování.

Ochrana krajiny a krajinného rázu

Vliv záměrů navrhovaných v územním plánu Heřmánky byl vyhodnocen z hlediska vlivu záměrů na zájmy ochrany přírody a krajiny a taktéž na krajinný ráz. Obecně dochovalost krajinného rázu na k.ú. Heřmánky kolísá od málo dochovalého krajinného rázu (plochy výroby) až po krajinný ráz dobře dochovalý (osídlení s dochovanými znaky staveb a s navazujícími pozemky v původní struktuře).

K podpoře dochovaného krajinného rázu jsou v územním plánu respektovány území soustavy Natura 2000 a stávající i vymezené prvky ÚSES, u stabilizovaných i rozvojových ploch jsou stanoveny prostorové regulativy.

E. VYHODNOCENÍ PŘÍNOSU ÚZEMNÍHO PLÁNU K NAPLNĚNÍ PRIORITY ÚZEMNÍHO PLÁNOVÁNÍ PRO ZAJIŠTĚNÍ UDRŽITELNÉHO ROZVOJE ÚZEMÍ

Cílem územního plánování, obecně podle stavebního zákona, je vytvářet předpoklady pro výstavbu a pro udržitelný rozvoj území spočívající ve vyváženém vztahu podmínek pro příznivé životní prostředí, pro hospodářský rozvoj a pro soudržnost společenství obyvatel území, který uspokojuje potřeby současné i budoucí generace.

Priority územního plánování jsou v Politice územního rozvoje ČR (PÚR ČR 2008) stanoveny rovněž k dosažení vyváženého vztahu územních podmínek pro příznivé životní prostředí, pro hospodářský rozvoj a pro soudržnost společenství obyvatel území. Republikové priority jsou určeny ke konkretizaci obecně formulovaných cílů a úkolů územního plánování a požadavků na udržitelný rozvoj v návazných ÚPD krajů a obcí. Priority PÚR ČR jsou blíže stanoveny v podobě rozvojových oblastí a os, specifických oblastí, koridorů a ploch a dále také jednotlivými strategickými požadavky na určitý směr rozvoje celého území ČR. Mezi ně patří například: ve veřejném zájmu chránit a rozvíjet přírodní, civilizační a kulturní hodnoty území, včetně urbanistického, architektonického a archeologického dědictví; zachovat ráz jedinečné urbanistické struktury území, osídlení, kulturní krajiny; stanovit podmínky pro hospodárné využívání zastavěného území a zajistit ochranu nezastavitelného území a mnoho dalších.

Územní plán Heřmánky je vypracován v souladu se zákonem č. 183/2006 o územním plánování a stavebním řádu v platném znění a s Politikou územního rozvoje České republiky 2008 - viz odůvodnění ÚP Heřmánky. Při stanovování funkčního využití území byla zvažována jak ochrana přírody, tak i hospodářský rozvoj a životní úroveň obyvatel. Základní občanská vybavenost, sloužící obyvatelům obce i návštěvníkům, je rozptýlena v zastavěném území obce.

Pro zastavitelné plochy byly stanoveny regulativy (max. výška staveb, atd.). Pro nezastavěné území byly stanoveny regulativy využití území ve vazbě na ochranu ZPF i omezení ohrožení obce.

Územní plán chrání stávající architektonické a přírodní hodnoty daného území a to jak zastavěné části obce, tak i volné krajiny. K podpoře dochovaného krajinného rázu jsou respektovány území soustavy Natura 2000 a stávající i vymezené prvky ÚSES, u stabilizovaných i rozvojových ploch jsou stanoveny prostorové regulativy.

Územní plán se zabýval při návrhu urbanistické koncepce ochranou proti hluku a současně vytvořil územní podmínky pro vznik ochranné zeleně ke snížení prašnosti v kamenolomu v Jakubčovicích.

Součástí nového územního plánu byl přezkum nerealizovaných návrhových ploch stávajícího platného ÚPN SÚ Odry. Územní plán vyvolal v odůvodněných případech nárůst záborů zemědělského půdního fondu. Vymezení nových zastavitelných ploch vyvolá zábor zemědělského půdního fondu, bylo nutno respektovat principy ochrany ZPF (omezit zábor pozemků I. a II. třídy ochrany a pozemků, na kterých byla provedena zúrodňovací opatření).

Hlavním cílem Návrhu ÚP je stanovení podmínek pro realizaci kontinuálního a vyváženého trvale udržitelného rozvoje území obce, tj. posilování hospodářské a společenské soudržnosti při zabezpečení trvalého souladu všech jeho přírodních, kulturních a civilizačních hodnot. Všechny uvedené cíle v Návrhu ÚP zahrnuté.

Územně plánovací dokumentace kraje Zásady územního rozvoje Moravskoslezského kraje (dále jen ZÚR) byly vydány na 16. zasedání Zastupitelstva Moravskoslezského kraje, které se konalo dne 22. 12. 2010. ZÚR zpřesňují navržené koridory dopravní a technické infrastruktury a jejich průchod územím. Rovněž ZÚR vymezují plochy a koridory územního systému ekologické stability.

Správní území obce Heřmánky je dotčeno záměry týkající se především vymezení územního systému ekologické stability v podobě regionálních biocenter 179 Na Čermence a 242 U Heřmánek a regionálních biokoridorů 525 a 526, které územní plán plně respektuje.

F. VYHODNOCENÍ VLIVŮ NA UDRŽITELNÝ ROZVOJ ÚZEMÍ - SHRnutí

Na základě ÚAP a průzkumů a rozborů stavu a vývoje území byla vyhodnocena vyváženost územních podmínek pro příznivé prostředí, pro hospodářský rozvoj a pro soudržnost společenství obyvatel území, a to jak v rámci jednotlivých pilířů udržitelného rozvoje, tak i v porovnání mezi nimi.

V obci byl analyzován slabý ekologický a silný pilíř sociální a silný pilíř hospodářský. Územní plán proto usiluje o posílení především ekologického pilíře. Toho je dosaženo navržením ploch zeleně krajinné, ploch přírodních a územního systému ekologické stability, které vytvářejí územní podmínky pro rozvoj ekologických hodnot v obci.

Územní plán tak vytváří podmínky ke zlepšení vyváženosti pilířů trvale udržitelného rozvoje.

Příznivé životní prostředí

- Do ÚP byly zapracovány nově vymezené plochy zeleně krajinné tvořící ochrannou bariéru ve směru na kamenolom v Jakubčovicích a snižující celkovou prašnost v území.
- Vymezená ložiska, dobývací prostory, chráněná ložisková území a území dotčená těžbou byla zohledněna při vymezování zastavitelných ploch dopravní a technické infrastruktury.
- V rámci ÚP byl omezen zábor zemědělského půdního fondu, návrh územního plánu nevyvolává faktické nároky na zábor pozemků určených k plnění funkce lesa. Jedná se trvale travní porost vedení v katastru nemovitostí jako lesní plocha. ÚP koordinuje stav s územním plánem.
- ÚP vytváří podmínky ke zvyšování vodního potenciálu území zejména v souvislosti s omezováním možných dopadů klimatických změn, spojených s poklesem hladin spodních vod. Stanovuje podmínky směřující k zasakování dešťových vod.
- vytváří územní podmínky pro optimalizaci nakládání s odpadními vodami formou vymezení nové systému odkanalizování obce s návrhem ČOV.
- Při zpracování ÚP byl kladen důraz na minimalizaci negativních dopadů rozvoje území na ekologicky cenné lokality a chráněné hodnoty krajinného rázu.
- Územní plán dbá na ochranu přírodních, urbanistických a kulturních hodnot
- Územní plán nezasahuje do lesních porostů s cílem omezit další fragmentaci území a vylučuje zásahy do prvků ÚSES (biocenter a biokoridorů).

Soudržnost společenství obyvatel

- Respektuje stávající sportovní- kulturních zařízení místního významu.
- vytváří územně plánovací podmínky pro strukturovaný rozvoj území podle konkrétních potřeb jeho jednotlivých částí s důrazem na plochy pro bydlení (vymezuje nové plochy pro bytovou výstavbu, plochy smíšené obytné).
- Řeší umístění veřejné infrastruktury pro novou výstavbu rodinných domů.
- Uplatňuje požadavek na pořízení územní studie pro rozsáhlou plochu bydlení v rodinných domech Z04
- Stabilizuje stávající cyklistické a turistické trasy
- vymezuje cyklostezku "Střecha Evropy"

Ekonomický pilíř

- ÚP vymezuje vhodné plochy pro podporu podnikání a příchod investorů, vytvářejících nová pracovní

místa, včetně zavedení infrastruktury.

- ÚP podporuje rozvoj agroturistiky a souvisejícího rekreačního potenciálu, s využitím přirozených krás Oderských vrchů a s přihlédnutím na atraktivitu lokality pro příznivce cykloturistiky. Umožňuje tak rozvoj pracovních příležitostí v oblasti služeb a turistické infrastruktury (v rámci ploch rekreace a ploch smíšených obytných), ve vazbě na stávající hodnoty území vytváří podmínky pro rozvoj různých forem cestovního ruchu – turistiku, cykloturistiku, poznávací turistiku, agroturistiku, rybaření apod. a zároveň stanovuje zásady a podmínky pro ochranu a rozvoj hodnot území.
- Usiluje o udržení stávajících podmínek podnikatelského zázemí

Návrh územního plánu vytvořil v rámci kompetencí územního plánování podmínky pro využití silných stránek a příležitostí řešeného území a jeho občanské komunity, podmínky pro eliminaci, příp. minimalizaci slabých stránek a ohrožení stávajících obyvatel a dalších subjektů využívajících území, včetně generací budoucích.

Návrh ÚP v dostatečné míře eliminuje zjištěné slabé stránky a hrozby a rizika, ovlivňující potřeby života současné generace, zejména v následujících oblastech a ohledech:

- navržená urbanistická koncepce rozvoje obce omezuje riziko narušení chráněných území
- navrhuje řešení k eliminaci znehodnocení kulturních i civilizačních hodnot a kvality technické infrastruktury území
- vytváří územní i jiné předpoklady pro rozvoj bydlení, pro rozvoj výrobní sféry i pro rozvoj zejména návrhové sportovní a komerční občanské i technické vybavenosti, čímž vytváří předpoklady pro stabilizaci obyvatelstva; snaží se stabilizovat funkční sektory a navíc posílit a stabilizovat funkci rekreace, krajinnou a environmentální funkci a ekonomickou stabilitu pro dostatečnou nabídku pracovních příležitostí a pro kvalitní životní podmínky a pro zvyšování životní úrovně obyvatelstva
- navrhuje dostatečné plochy veřejných prostranství

Návrh ÚP v dostatečné míře eliminuje předpokládaná rizika a ohrožení života budoucích generací zejména v následujících oblastech a ohledech:

- vytváří podmínky pro stabilizaci obyvatel, jejich příznivou strukturu (především věkovou a vzdělanostní strukturu) a sociální soudržnost
- snaží se vytvářet podmínky pro udržitelný ekonomický, sociální i environmentální rozvoj, pro dlouhodobou prosperitu území
- eliminuje možné zhoršení nebo ohrožení životního prostředí a životních podmínek v dlouhodobém horizontu, respektuje environmentální limity, prvky historie (nemovitě kulturní památky) a urbanisticko-architektonické hodnoty
- zajišťuje územní podmínky pro dlouhodobý vyvážený udržitelný rozvoj území, jeho trvalých obyvatel a návštěvníků území
- vytváří podmínky pro eliminaci ohrožení obyvatel (bezpečná dopravní a technická infrastruktura, ochrana krajinných a památkových hodnot, civilní ochrana)
- zajišťuje udržitelné a efektivní využívání přírodních zdrojů a hodnot z pohledu jejich zachování i pro budoucí generace

Příloha:

- Posouzení vlivu na životní prostředí (SEA): Ing. Pavla Žídková (osvědčení č.j. 094/435/OPVŽP/95, prodlouženo rozhodnutím č.j. 34671/ENV/11)
- Vyhodnocení vlivu na území soustavy Natura 2000 - (RNDr. Marek Banaš, Ph.D. (osoba autorizovaná k provádění posouzení podle §45i zákona č. 114/1992 Sb., v platném znění, číslo rozhodnutí: 630/3242/04)